

附录 3 西双版纳苔藓植物野外调查结果。*为西双版纳新记录种。

Appendix 3 Field survey results of bryophytes in Xishuangbanna. * means that this species is a new species recorded in Xishuangbanna.

1. 牛舌藓科 *Anomodontaceae*

1) 羊角藓属 *Herpetineuron*

[1] 羊角藓 *Herpetineuron toccoe* (Sull. & Lesq.) Cardot

大渡岗乡大荒坝村委会, 22°16'56.21" N, 100°51'45.00" E, 树生, DHB20190707322

2. 青藓科 *Brachytheciaceae*

2) 青藓属 *Brachythecium*

[2] 皱叶青藓 *Brachythecium kuroishicum* Besch.

南沙河路段曼班东, 21°37'22.54" N, 101°28'25.86" E, 石生, MBD20190507177

[3] 羽枝青藓 *Brachythecium plumosum* (Hedw.) Bruch & Schimp.

勐远纳卡新寨, 21°43'2.84" N, 101°24'58.12" E, 石生, NK20190506139

3) 美喙藓属 *Eurhynchium*

[4] 密叶美喙藓 *Eurhynchium savatieri* Schimp. ex Besch.

勐远南拼村, 21°41'9.07" N, 101°24'19.01" E, 地生, NP20190505108

4) 长喙藓属 *Rhynchostegium*

[5] 缩叶长喙藓 *Rhynchostegium contractum* Cardot

勐仑水库, 21°58'36.02" N, 101°8'51.59" E, 石生, ML20190629201

[6] 斜枝长喙藓 *Rhynchostegium inclinatum* (Mitt.) A. Jaeger

勐伴灰阴河, 21°37'48.25" N, 101°37'32.87" E, 石生, HYH20190422046;

勐伴红卫, 21°43'42.32" N, 101°43'11.46" E, 石生, HW20190420008

[7] 卵叶长喙藓 *Rhynchostegium ovalifolium* S. Okamura

勐远怕约石灰山, 21°45'17.04" N, 101°21'52.95" E, 石生, PY20190509191

3. 真藓科 *Bryaceae*

5) 短月藓属 *Brachymenium*

[8] 宽叶短月藓 *Brachymenium capitulatum* (Mitt.) Kindb.

普文勐旺乡, 22°30'29.54" N, 101°10'45.83" E, 树生, MW20190702236

[9] 短月藓 *Brachymenium nepalense* Hook.

普文勐旺乡, 22°30'32.17" N, 101°10'54.88" E, 树生, MW20190702255

6) 真藓属 *Bryum*

[10] 双色真藓 *Bryum dichotomum* Hedw.

勐伴灰阴河, 21°37'48.61" N, 101°37'28.29" E, 石生, HYH20190422040

7) 大叶藓属 *Rhodobryum*

[11] 阔边大叶藓 *Rhodobryum laxelimbatum* (Ochi) Z. Iwats. & T. J. Kop.

勐远怕约石灰山, 21°45'18.30" N, 101°21'53.04" E, 石生, PY20190509192

4. 花叶藓科 *Calymperaceae*

8) 网藓属 *Syrrhopodon*

[12] 网藓 *Syrrhopodon gardneri* (Hook.) Schw ägr.

南沙河路段曼班东, 21°37'35.87" N, 101°28'13.51" E, 树生, MBD20190507163;

普文镇班竹林村, 22°20'41.60" N, 101°9'22.70" E, 树生, BZL20190704288;

瑶区一碗水, 21°47'5.73" N, 101°35'4.72" E, 树生, YWS20190424090

[13] 拟网藓 *Syrrhopodon parasiticus* (Brid.) Besch.

瑶区一碗水, 21°47'2.38" N, 101°35'21.23" E, 树生, YWS20190424097

5. 隐蒴藓科 Cryphaeaceae

9) 隐蒴藓属 *Cryphaea*

[14] 卵叶隐蒴藓 *Cryphaea obovatocarpa* S. Okamura

勐仑水库, 21°58'05.49" N, 101°8'44.99" E, 倒木生, ML20190629215

6. 毛地钱科 Dumortieraceae

10) 毛地钱属 *Dumortiera*

[15] 毛地钱 *Dumortiera hirsuta* (Sw.) Nees

大渡岗乡大荒坝村委会, 22°17'21.04" N, 100°51'58.26" E, 石生, DHB20190707323;

南沙河路段曼班东, 21°37'35.95" N, 101°28'36.39" E, 石生, MBD20190507174;

勐远南拼村, 21°41'9.07" N, 101°24'19.01" E, 地生, NP20190505107

7. 绢藓科 Entodontaceae

11) 绢藓属 *Entodon*

[16] 广叶绢藓 *Entodon flavescens* (Hook.) A. Jaeger

勐远仙境石灰山, 21°42'28.11" N, 101°23'0.06" E, 石生, MYSHS20190425105

[17] 长柄绢藓 *Entodon macropodus* (Hedw.) Müll. Hal.

勐远曼康瑶, 21°46'42.74" N, 101°24'1.45" E, 树生, MK20190508182;

勐远怕约石灰山, 21°41'15.70" N, 101°21'55.42" E, 倒木生, PY20190509189

12) 赤齿藓属 *Erythrodontium*

[18] 穗枝赤齿藓 *Erythrodontium julaceum* (Schw ägr.) Paris

勐仑水库, 21°58'05.49" N, 101°8'44.99" E, 倒木生, ML20190629214

普文勐旺乡, 22°30'32.17" N, 101°10'54.88" E, 树生, MW20190702239

13) 斜齿藓属 *Mesonodon*

[19] 黄色斜齿藓 *Mesonodon flavescens* (Hook.) W. R. Buck

勐伴红卫, 21°43'53.04" N, 101°43'59.86" E, 树生, HW20190420021

8. 凤尾藓科 Fissidentaceae

14) 凤尾藓属 *Fissidens*

[20] 黄叶凤尾藓 *Fissidens crispulus* Brid.

[20a] 黄叶凤尾藓原变种 *Fissidens crispulus* var. *crispulus* Brid.

勐仑水库, 21°58'33.98" N, 101°8'53.36" E, 石生, ML20190629202

[20b] 黄叶凤尾藓鲁宾变种 *Fissidens crispulus* var. *robinsonii* (Broth.) Z. Iwats. & Z. H. Li

普文班竹林村, 22°20'43.48" N, 101°8'55.84" E, 石生, BZL20190704285;

勐远怕约石灰山, 21°45'11.07" N, 101°22'12.25" E, 地生, PY20190509187

[21] 内卷凤尾藓 *Fissidens involutus* Wilson ex Mitt.

勐远南拼村, 21°41'9.38" N, 101°24'20.29" E, 地生, NP20190505113;

瑶区一碗水, 21°46'55.56" N, 101°35'30.87" E, 石生, YWS20190424101

[22] 爪哇凤尾藓 *Fissidens javanicus* Dozy & Molke.

瑶区南嘎瀑布, 21°41'38.56" N, 101°31'53.44" E, 石生, NGPB20190423075

[23] 大凤尾藓 *Fissidens nobilis* Griff.

瑶区南嘎瀑布, 21°41'39.72" N, 101°31'56.15" E, 石生, NGPB20190423061;

勐伴灰阴河, 21°37'33.70" N, 101°36'18.02" E, 地生, HYH20190422030;

瑶区一碗水, 21°47'3.61" N, 101°35'4.66" E, 石生, YWS20190424092

[24] 车氏凤尾藓 *Fissidens zollingeri* Mont.

普文镇班竹林村, 22°20'01.57" N, 101°8'39.44" E, 石生, BZL20190703265

9. 耳叶苔科 Frullaniaceae

15) 耳叶苔属 *Frullania*

[25] * 兜瓣耳叶苔 *Frullania neurota* Taylor(图版 A-C)

普文勐旺乡, 22°30'32.17" N, 101°10'54.88" E, 树生, MW20190702257

10. 灰藓科 Hypnaceae

16) 偏蒴藓属 *Ectropothecium*

[26] 卷叶偏蒴藓 *Ectropothecium ohosimense* Cardot & Thér.

勐远南拼村, 21°41'5.89" N, 101°24'41.39" E, 树生, NP20190505132;

勐伴灰阴河, 21°37'47.05" N, 101°37'14.59" E, 石生, HYH20190422050

[27] 大偏蒴藓 *Ectropothecium penzigianum* M. Fleisch.

勐仑水库, 21°57'54.07" N, 101°9'06.15" E, 倒木生, ML20190629227

[28] 平叶偏蒴藓 *Ectropothecium zollingeri* (Müll. Hal.) A. Jaeger

勐远南拼村, 21°41'12.35" N, 101°24'26.86" E, 石生, NP20190505119;

瑶区南嘎瀑布, 21°41'37.37" N, 101°31'51.88" E, 石生, NGPB20190423085

17) 鳞叶藓属 *Taxiphyllum*

[29] 凸尖鳞叶藓 *Taxiphyllum cuspidifolium* (Cardot) Z. Iwats.

勐远南拼村, 21°41'11.85" N, 101°24'49.04" E, 树生, NP20190505124

18) 明叶藓属 *Vesicularia*

[30] 长尖明叶藓 *Vesicularia reticulata* (Dozy & Molke.) Broth.

勐伴灰阴河, 21°37'48.61" N, 101°37'28.29" E, 地生, HYH20190422039

11. 孔雀藓科 Hypopterygiaceae

19) 孔雀藓属 *Hypopterygium*

[31] 黄边孔雀藓 *Hypopterygium flavolimbatum* Müll. Hal.

南沙河路段曼班东, 21°37'45.43" N, 101°28'48.22" E, 石生, MBD20190507168;

瑶区南嘎瀑布, 21°41'39.72" N, 101°31'56.15" E, 石生, NGPB20190423067

12. 叶苔科 Jungermanniaceae

20) 假苞苔属 *Notoscyphus*

[32] 假苞苔 *Notoscyphus lutescens* (Lehm. & Lindenb.) Mitt.

勐仑水库, 21°58'26.24" N, 101°8'54.67" E, 地生, ML20190629205

13. 细鳞苔科 *Lejeuneaceae*

21) 疣鳞苔属 *Cololejeunea*

[33] 刺边疣鳞苔 *Cololejeunea albodentata* P. C. Chen & P. C. Wu

勐远南拼村, 21°41'10.12" N, 101°24'36.45" E, 叶附生, NP20190505128;

勐伴灰阴河, 21°37'49.16" N, 101°37'25.88" E, 叶附生, HYH20190422034

22) 细鳞苔属 *Lejeunea*

[34] 黄色细鳞苔 *Lejeunea flava* (Sw.) Nees

瑶区一碗水, 21°47'2.38" N, 101°35'21.23" E, 树生, YWS20190424097

[35] 暗绿细鳞苔 *Lejeunea obscura* Mitt.

勐仑水库, 21°57'55.35" N, 101°9'09.44" E, 树生, ML20190629231

23) 薄鳞苔属 *Leptolejeunea*

[36] 巴氏薄鳞苔 *Leptolejeunea balansae* Steph.

勐伴茅草山纳秀村, 21°35'35.61" N, 101°46'53.94" E, 叶附生, NX20190421024

24) 皱萼苔属 *Ptychanthus*

[37] 皱萼苔 *Ptychanthus striatus* (Lehm. & Lindenb.) Nees

南沙河路段曼班东, 22°37'18.45" N, 101°27'43.72" E, 树生, MBD20190507153;

勐远南拼村, 21°41'13.12" N, 101°24'20.95" E, 树生, NP20190505116;

勐伴红卫, 21°43'42.95" N, 101°43'08.83" E, 倒木生, HW20190420007

14. 指叶苔科 *Lepidoziaceae*

25) 鞭苔属 *Bazzania*

[38] 三裂鞭苔 *Bazzania tridens* (Reinw., Blume. & Nees) Trevis.

勐仑水库, 21°58'22.92" N, 101°8'51.52" E, 地生, ML20190629209

26) 指叶苔属 *Lepidozia*

[39] 细指叶苔 *Lepidozia trichodes* (Reinw. ex Blume & Nees) Gottsche

大渡岗乡红沙河红下村, 22°15'39.43" N, 100°57'06.05" E, 石生, HSH20190708325

15. 薄罗藓科 *Leskeaceae*

27) 麻羽藓属 *Claopodium*

[40] 大麻羽藓 *Claopodium assurgens* (Sull. & Lesq.) Cardot

勐仑水库, 21°58'06.26" N, 101°8'45.84" E, 石生, ML20190629213;

勐远曼康瑶寨, 21°46'49.04" N, 101°23'57.23" E, 石生, MK20190508183

[41] 齿叶麻羽藓 *Claopodium prionophyllum* (Müll. Hal.) Broth.

勐伴红卫, 21°43'56.01" N, 101°43'40.58" E, 石生, HW20190420017

28) 拟草藓属 *Pseudoleskeopsis*

[42] * 尖叶拟草藓 *Pseudoleskeopsis tosana* Cardot(图版 I)

南沙河路段曼班东, 21°37'45.43" N, 101°28'42.22" E, 石生, MBD20190507169

16. 白发藓科 *Leucobryaceae*

29) 曲柄藓属 *Campylopus*

[43] 曲柄藓 *Campylopus flexosus* (Hedw.) Brid.

大渡岗乡, 22°19'20.65" N, 100°59'48.03" E, 石生, DDG20190706302;

勐仑水库, 21°58'25.49" N, 101°8'53.28" E, 地生, ML20190629206

[44] 疏网曲柄藓 *Campylopus laxitextus* Sande Lac.

勐仑水库, 21°58'25.03" N, 101°8'51.99" E, 地生, ML20190629208

30) 白发藓属 *Leucobryum*

[45] 白发藓 *Leucobryum glaucum* (Hedw.) Ångstr.

普文勐旺乡, 22°30'32.17" N, 101°10'54.88" E, 树生, MW20190702248

[46] 爪哇白发藓 *Leucobryum javense* (Brid.) Mitt.

大渡岗乡红沙河红下村, 22°15'12.79" N, 100°56'59.24" E, 地生, HSH20190708330

31) 八齿藓属 *Octoblepharum*

[47] 八齿藓 *Octoblepharum albidum* Hedw.

普文班竹林村, 22°20'42.08" N, 101°9'23.24" E, 树生, BZL20190704290;

瑶区一碗水, 21°47'5.73" N, 101°35'4.72" E, 树生, YWS20190424090

17. 白齿藓科 *Leucodontaceae*

32) 拟白齿藓属 *Pterogoniadelphus*

[48] 拟白齿藓 *Pterogoniadelphus esquirolii* (Thér.) Ochyra & Zijlstra

普文勐旺乡, 22°30'32.17" N, 101°10'54.88" E, 树生, MW20190702245

18. 齿萼苔科 *Lophocoleaceae*

33) 异萼苔属 *Heteroscyphus*

[49] 四齿异萼苔 *Heteroscyphus argutus* (Reinw., Blume & Nees) Schiffn.

瑶区南嘎瀑布, 21°41'38.56" N, 101°31'53.44" E, 石生, NGPB20190423070;

勐伴灰阴河, 21°37'48.61" N, 101°37'28.19" E, 石生, HYH20190422037;

瑶区一碗水, 21°46'55.56" N, 101°35'30.87" E, 石生, YWS20190424101

[50] 双齿异萼苔 *Heteroscyphus coalitus* (Hook.) Schiffn.

瑶区南嘎瀑布, 21°41'37.37" N, 101°31'51.88" E, 石生, NGPB20190423085

[51] 南亚异萼苔 *Heteroscyphus zollingeri* (Gottsche) Schiffn.

普文班竹林村, 22°19'59.53" N, 101°8'49.39" E, 倒木生, BZL20190703268;

勐伴灰阴河, 21°37'48.61" N, 101°37'28.19" E, 树生, HYH20190422038

19. 地钱科 *Marchantiaceae*

34) 地钱属 *Marchantia*

[52] 楔瓣地钱 *Marchantia emarginata* Reinw., Blume & Nees.

普文班竹林村, 22°19'59.86" N, 101°8'48.49" E, 地生, BZL20190703266;

勐仑水库, 21°58'02.60" N, 101°9'01.18" E, 地生, ML20190629221

20. 蔓藓科 *Meteoriaceae*

35) 毛扭藓属 *Aerobryidium*

[53] 毛扭藓 *Aerobryidium filamentosum* (Hook.) M. Fleisch.

大渡岗乡红沙河红下村, 22°15'39.43" N, 100°57'06.05" E, 树生, HSH20190708324;

勐远怕约石灰山, 21°45'17.16" N, 101°22'14.40" E, 树生, PY20190509186

36) 垂藓属 *Chrysocladium*

[54] 垂藓 *Chrysocladium retrorsum* (Mitt.) M. Fleisch.

勐远纳卡新寨, 21°42'43.84" N, 101°25'54.21" E, 树生, NK20190506151;

勐远南拼村, 21°41'11.75" N, 101°24'28.60" E, 树生, NP20190505122;

勐伴红卫, 21°43'42.95" N, 101°43'08.83" E, 倒木生, HW20190420006

37) 绿锯藓属 *Duthiella*

[55] 软枝绿锯藓 *Duthiella flaccida* (Cardot) Broth.

勐仑水库, 21°57'59.24" N, 101°9'02.21" E, 石生, ML20190629226;

勐远纳卡新寨, 21°42'55.54" N, 101°25'32.11" E, 石生, NK20190506144;

勐伴灰阴河, 21°37'45.61" N, 101°37'6.32" E, 地生, HYH20190422032

[56] 绿锯藓 *Duthiella wallichii* (Mitt.) Broth.

普文班竹林村, 22°19'59.84" N, 101°9'00.97" E, 石生, BZL20190703277;

大渡岗乡大荒坝村委会, 22°16'57.13" N, 100°51'41.21" E, 石生, DHB20190707316

38) 丝带藓属 *Floribundaria*

[57] 疏叶丝带藓 *Floribundaria walkeri* (Renauld & Cardot) Broth.

普文班竹林村, 22°19'59.47" N, 101°9'02.19" E, 倒木生, BZL20190703279;

勐伴红卫, 21°43'53.04" N, 101°43'59.86" E, 树生, HW20190420022

39) 粗蔓藓属 *Meteoriopsis*

[58] 反叶粗蔓藓 *Meteoriopsis reclinata* (Müll. Hal.) M. Fleisch.

普文班竹林村, 22°19'59.84" N, 101°8'51.56" E, 倒木生, BZL20190703269;

勐远怕约石灰山, 21°45'19.02" N, 101°21'51.86" E, 树生, PY20190509196;

南沙河路段曼班东, 21°37'22.54" N, 101°28'25.86" E, 石生, MBD20190507177

40) 反叶藓属 *Toloxis*

[59] 扭叶反叶藓 *Toloxis semitorta* (Müll. Hal.) W. R. Buck

勐伴红卫, 21°43'46.50" N, 101°43'17.57" E, 树生, HW20190420012

41) 拟扭叶藓属 *Trachypodopsis*

[60] 拟扭叶藓卷叶变种 *Trachypodopsis serrulata* var. *crispatula* (Hook.) Zanten

大渡岗乡红沙河红下村, 22°15'28.25" N, 100°57'08.20" E, 石生, HSH20190708328

42) 扭叶藓属 *Trachypus*

[61] 扭叶藓 *Trachypus bicolor* Reinw. & Hornsch.

勐远纳卡新寨, 21°42'43.34" N, 101°25'44.65" E, 石生, NK20190506150

21. 提灯藓科 Mniaceae

43) 立灯藓属 *Orthomnion*

[62] 南亚立灯藓 *Orthomnion bryoides* (Griff.) Nork.

勐远南拼村, 21°41'04.93" N, 101°24'36.22" E, 树生, NP20190505136

- [63] 云南立灯藓 *Orthomnion yunnanense* T. J. Kop., X. J. Li & M. Zang
普文勐旺乡, 22°30'32.17" N, 101°10'54.88" E, 树生, MW20190702241

44) 匐灯藓属 *Plagiomnium*

- [64] 匐灯藓 *Plagiomnium cuspidatum* (Hedw.) T. J. Kop.
勐远南拼村, 21°41'14.34" N, 101°24'33.62" E, 石生, NP20190505125
- [65] 具喙匐灯藓 *Plagiomnium rhynchophorum* (Hook.) T. J. Kop.
大渡岗乡大荒坝村委会, 22°16'56.80" N, 100°51'41.65" E, 树生, DHB20190707315;
瑶区南嘎瀑布, 21°41'38.56" N, 101°31'53.44" E, 石生, NGPB20190423070;
勐远曼康瑶寨, 21°46'49.04" N, 101°23'57.23" E, 石生, MK20190508184

45) 丝瓜藓属 *Pohlia*

- [66] 丝瓜藓 *Pohlia elongata* Hedw.
勐仑水库, 21°58'02.60" N, 101°9'01.18" E, 地生, ML20190629222
- [67] 异芽丝瓜藓 *Pohlia leucostoma* (Bosch & Sande Lac.) M. Fleisch.
勐仑水库, 21°57'58.11" N, 101°8'58.33" E, 石生, ML20190629219

22. 平藓科 Neckeraceae

46) 尾枝藓属 *Caduciella*

- [68] 尾枝藓 *Caduciella mariei* (Besch.) Enroth
勐伴红卫, 21°43'40.81" N, 101°41'04.72" E, 树生, HW20190420003;
勐伴灰阴河, 21°37'49.01" N, 101°37'23.32" E, 树生, HYH20190422033

47) 片藓属 *Circulifolium*

- [69] 小片藓 *Circulifolium exiguum* (Bosch & Sande Lac.) S. Olsson, Enroth & D. Quandt
瑶区南嘎瀑布, 21°41'38.55" N, 101°31'42.44" E, 树生, NGPB20190423088
- [70] 钝叶片藓 *Circulifolium microdendron* (Mont.) S. Olsson, Enroth & D. Quandt
勐远纳卡新寨, 21°42'43.34" N, 101°25'44.65" E, 石生, NK20190506146;
勐伴茅草山纳秀村, 21°35'41.47" N, 101°46'55.89" E, 倒木生, NX20190421028;
勐远仙境石灰山, 21°42'28.11" N, 101°23'0.06" E, 石生, MYSHS20190425105

48) 波叶藓属 *Himantocladium*

- [71] 轮叶波叶藓 *Himantocladium cyclophyllum* (Müll. Hal.) M. Fleisch.
瑶区南嘎瀑布, 21°41'37.67" N, 101°31'50.97" E, 树生, NGPB20190423086;
勐伴红卫, 21°43'42.95" N, 101°43'08.83" E, 倒木生, HW20190420006

49) 拟平藓属 *Neckeropsis*

- [72] 长柄拟平藓 *Neckeropsis exserta* (Hook. ex Schw. ðgr.) Broth.
勐远怕约石灰山, 21°45'17.16" N, 101°22'14.40" E, 树生, PY20190509188;
勐远南拼村, 21°41'9.07" N, 101°24'19.01" E, 地生, NP20190505108;
瑶区南嘎瀑布, 21°41'38.55" N, 101°31'42.44" E, 树生, NGPB20190423088

50) 羽枝藓属 *Pinnatella*

- [73] 异胞羽枝藓 *Pinnatella alopecuroides* (Hook.) M. Fleisch.
勐仑水库, 21°57'59.03" N, 101°9'01.97" E, 倒木生, ML20190629225;

勐远南拼村, 21°41'13.94" N, 101°24'34.89" E, 树生, NP20190505126;

勐远仙境石灰山, 21°42'28.11" N, 101°23'0.06" E, 石生, MYSHS20190425105

23. 木灵藓科 Orthotrichaceae

51) 蕞藓属 *Macromitrium*

[74] 福氏蕞藓 *Macromitrium ferriei* Cardot & Thér.

普文勐旺乡, 22°30'32.17" N, 101°10'54.88" E, 树生, MW20190702263

[75] * 缺齿蕞藓 *Macromitrium gymnostomum* Sull. & Lesq.(图版 J-K)

大渡岗乡红沙河红下村, 22°15'17.88" N, 100°57'15.13" E, 树生, HSH20190708329

24. 带叶苔科 Pallaviciniaceae

52) 带叶苔属 *Pallavicinia*

[76] * 带叶苔 *Pallavicinia lyellii* (Hook.) Gray(图版 D-E)

南沙河路段曼班东, 22°37'22.33" N, 101°27'57.44" E, 石生, MBD20190507159

25. 溪苔科 Pelliaceae

53) 溪苔属 *Pellia*

[77] 溪苔 *Pellia epiphylla* (L.) Corda

勐远纳卡新寨, 21°42'43.84" N, 101°25'54.21" E, 石生, NK20190506149

26. 羽苔科 Plagiochilaceae

54) 羽苔属 *Plagiochila*

[78] 刺叶羽苔 *Plagiochila sciophila* Nees ex Lindenb.

勐伴灰阴河, 21°37'49.01" N, 101°37'23.32" E, 树生, HYH20190422033

27. 金发藓科 Polytrichaceae

55) 小金发藓属 *Pogonatum*

[79] 刺边小金发藓 *Pogonatum cirratum* (Sw.) Brid.

普文班竹林村, 22°15'30.23" N, 100°57'06.76" E, 地生, BZL20190704331;

瑶区一碗水, 21°47'2.83" N, 101°35'5.60" E, 地生, YWS20190424093

[80] 硬叶小金发藓 *Pogonatum neesii* (Müll. Hal.) Dozy

大渡岗乡, 22°19'09.03" N, 101°0'09.67" E, 地生, DDG20190706306

28. 光萼苔科 Porellaceae

56) 光萼苔属 *Porella*

[81] 尖瓣光萼苔 *Porella acutifolia* (Lehm. & Lindb.) Trevis.

普文班竹林村, 22°20'39.14" N, 101°8'46.98" E, 石生, BZL20190704283

[82] * 毛边光萼苔 *Porella perrottetiana* var. *perrottetiana*(图版 F-H)

大渡岗乡大荒坝村委会, 22°16'57.40" N, 100°51'39.25" E, 树生, DHB20190707314

29. 丛藓科 Pottiaceae

57) 扭口藓属 *Barbula*

[83] 扭口藓 *Barbula unguiculata* Hedw.

普文勐旺乡, 22°30'32.17" N, 101°10'54.88" E, 树生, MW20190702256

58) 湿地藓属 *Hydrogonium*

[84] 卷叶湿地藓 *Hyophila involuta* (Hook.) A. Jaeger

普文班竹林村, 22°20'00.06" N, 101°8'45.68" E, 石生, BZL20190703281;

大渡岗乡, 22°19'20.77" N, 100°59'50.69" E, 石生, DDG20190706304;

勐仑水库, 21°58'08.02" N, 101°8'47.01" E, 石生, ML20190629212

30. 蕨藓科 Pterobryaceae

59) 耳平藓属 *Calyptothecium*

[85] 带叶耳平藓 *Calyptothecium phyllogonoides* Nog. & X. J. Li

勐远南拼村, 21°41'04.93" N, 101°24'36.22" E, 树生, NP20190505136;

勐伴红卫, 21°43'53.04" N, 101°43'59.86" E, 树生, HW20190420021;

勐伴茅草山纳秀村, 21°35'41.47" N, 101°46'55.89" E, 倒木生, NX20190421028

[86] 长尖耳平藓 *Calyptothecium wrightii* (Mitt.) M. Fleisch.

勐远怕约石灰山, 21°45'17.51" N, 101°21'52.05" E, 石生, PY20190509193;

勐远南拼村, 21°41'13.12" N, 101°24'20.95" E, 石生, NP20190505116

60) 拟蕨藓属 *Penzigiella*

[87] 尖叶拟蕨藓 *Pterobryopsis acuminata* (Hook.) M. Fleisch.

勐远怕约石灰山, 21°45'19.02" N, 101°21'51.86" E, 石生, PY20190509195

31. 稜蒴藓科 Ptychomniaceae

61) 绳藓属 *Garovaglia*

[88] 南亚绳藓 *Garovaglia elegans* (Dozy & Molk.) Hampe ex Bosch. & Sande Lac.

普文班竹林村, 22°20'38.10" N, 101°9'24.65" E, 树生, BZL20190704296;

大渡岗乡红沙河红下村, 22°15'30.23" N, 100°57'06.76" E, 倒木生, HSH20190708327

32. 毛锦藓科 Pylaisiadelphaceae

62) 同叶藓属 *Isopterygium*

[89] 淡色同叶藓 *Isopterygium albescens* (Hook.) A. Jaeger

南沙河路段曼班东, 21°37'22.54" N, 101°28'25.86" E, 树生, MBD20190507178

[90] 纤枝同叶藓 *Isopterygium minutirameum* (Müll. Hal.) A. Jaeger

勐远南拼村, 21°41'4.93" N, 101°24'36.22" E, 树生, NP20190505130

63) 刺枝藓属 *Wijkia*

[91] 细枝刺枝藓 *Wijkia surcularis* (Mitt.) H. A. Crum

普文勐旺乡, 22°30'32.17" N, 101°10'54.88" E, 树生, MW20190702248;

普文班竹林村, 22°20'35.48" N, 101°9'24.00" E, 树生, BZL20190704332

33. 卷柏藓科 Racopilaceae

64) 卷柏藓属 *Racopilum*

[92] 薄壁卷柏藓 *Racopilum cuspidigerum* (Schw. ãgr.) Ångstr.

普文班竹林村, 22°19'58.76" N, 101°9'04.10" E, 树生, BZL20190703278;

南沙河路段曼班东, 21°37'45.43" N, 101°28'42.22" E, 树生, MBD20190507167;

勐远纳卡新寨, 21°43'2.84" N, 101°24'58.12" E, 石生, NK20190506139

[93] 直蒴卷柏藓 *Racopilum orthocarpum* Wilson ex Mitt.

南沙河路段曼班东, 21°37'39.37" N, 101°28'36.29" E, 树生, MBD20190507172

34. 扁萼苔科 *Radulaceae*

65) 扁萼苔属 *Radula*

[94] 阿萨密扁萼苔 *Radula assamica* Steph.

勐远南拼村, 21°41'10.12" N, 101°24'36.45" E, 叶附生, NP20190505128;

勐伴灰阴河, 21°37'49.16" N, 101°37'25.88" E, 叶附生, HYH20190422034

35. 锦藓科 *Sematophyllaceae*

66) 花锦藓属 *Chionostomum*

[95] 花锦藓 *Chionostomum rostratum* (Griff.) Müll. Hal.

普文勐旺乡, 22°30'32.17" N, 101°10'54.88" E, 树生, MW20190702260;

普文班竹林村, 22°20'35.01" N, 101°9'23.89" E, 树生, BZL20190704301

36. 刺果藓科 *Symphyodontaceae*

67) 灰果藓属 *Chaetomitriopsis*

[96] 灰果藓 *Chaetomitriopsis glaucocarpa* (Reinw. ex Schw ägr.) M. Fleisch.

大渡岗乡大荒坝村委会, 22°16'57.82" N, 100°51'43.74" E, 树生, DHB20190707319;

普文班竹林村, 22°20'48.52" N, 101°9'14.70" E, 树生, BZL20190704286;

瑶区一碗水, 21°46'29.59" N, 101°35'44.85" E, 树生, YWS20190424104

37. 羽藓科 *Thuidiaceae*

68) 小羽藓属 *Haplocladium*

[97] 细叶小羽藓 *Haplocladium microphyllum* (Hedw.) Broth.

大渡岗乡大荒坝村委会, 22°16'53.89" N, 100°51'31.03" E, 树生, DHB20190707313

69) 鹤嘴藓属 *Pelekium*

[98] 纤枝鹤嘴藓 *Pelekium bonianum* (Besch.) A. Touw

勐伴红卫, 21°43'55.00" N, 101°43'36.14" E, 石生, HW20190420016

70) 羽藓属 *Thuidium*

[99] 大羽藓 *Thuidium cymbifolium* (Dozy & Molk.) Dozy & Molk.

勐仑水库, 21°57'44.48" N, 101°9'13.98" E, 石生, ML20190629233;

勐伴茅草山纳秀村, 21°35'36.68" N, 101°46'54.75" E, 倒木生, NX20190421025;

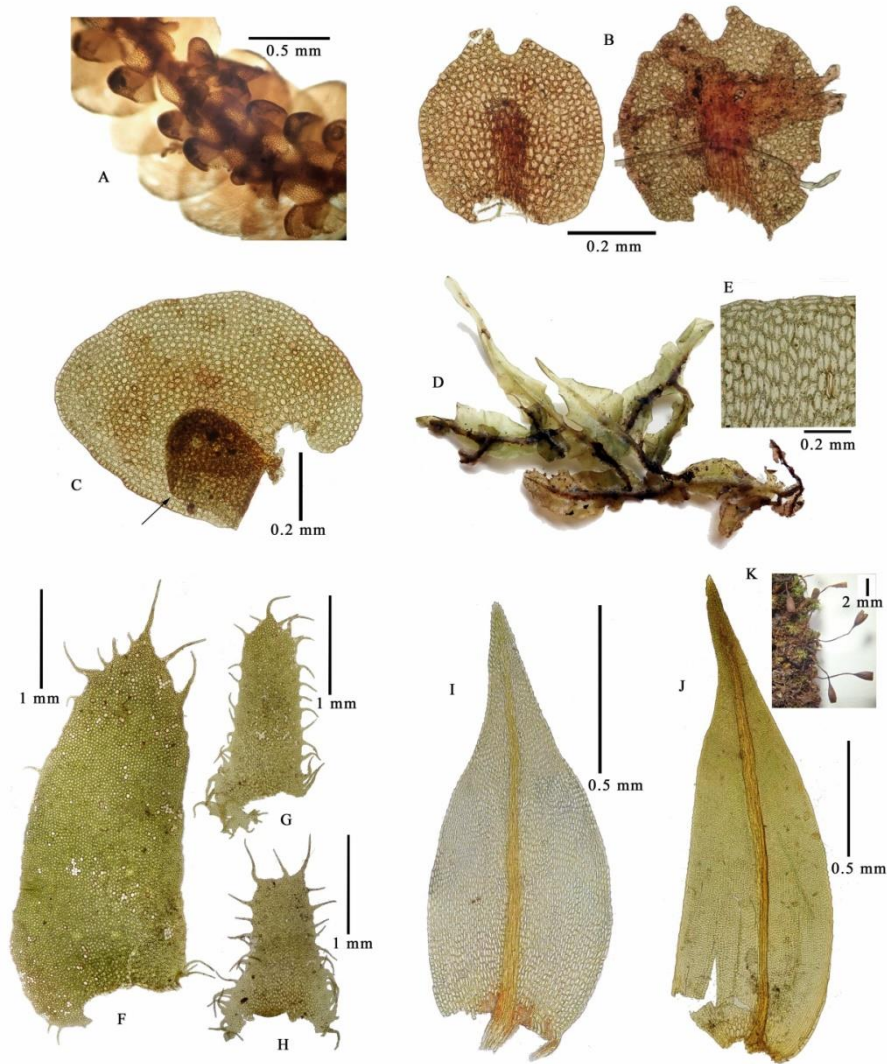
南沙河路段曼班东, 21°37'22.54" N, 101°28'25.86" E, 石生, MBD20190507177

[100] 细枝羽藓 *Thuidium delicatulum* (Hedw.) Schimp.

大渡岗乡大荒坝村委会, 22°16'56.21" N, 100°51'45.00" E, 石生, DHB20190707321

[101] 灰羽藓 *Thuidium pristocalyx* (Müll. Hal.) A. Jaeger

大渡岗乡大荒坝村委会, 22°16'56.21" N, 100°51'45.00" E, 树生, DHB20190707320



图版: 野外调查采集到的西双版纳苔藓植物新记录种。A-C. 兜瓣耳叶苔 *Frullania neurota* Taylor, A.植物体, B.腹瓣, C.侧叶; D-E.带叶苔 *Pallavicinia lyellii* (Hook.) Gray, D.植物体, E.叶边缘细胞; F-H.毛边光萼苔 *Porella perrottetiana* var. *perrottetiana*, F.侧叶, G.腹瓣, H.腹叶; I.尖叶拟草藓 *Pseudoleskeopsis tosana* Cardot; J-K.缺齿藓 *Macromitrium gymnostomum* Sull. & Lesq., J.叶片, K.孢蒴

Appended fig. : New record species of bryophytes collected from field survey in Xishuangbanna. A-C. *Frullania neurota* Taylor, A. Lateral leaf, B. Ventral lobe, C. Lateral leaf; D-E. *Pallavicinia lyellii* (Hook.) Gray, D. Portions of shoot, E. Leaf margin cell; F-H. *Porella perrottetiana*, F. Lateral leaf, G. Ventral lobe, H. Amphigastrium; I. *Pseudoleskeopsis tosana* Cardot; J-K. *Macromitrium gymnostomum* Sull. & Lesq., J. Leave, K. Capsule.